

ワーカービーⅡ形 (WB-Ⅱ) 取扱説明書

WORKER-BEEⅡ形をお買い上げいただきありがとうございます。

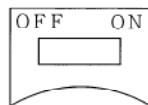
ユーザーの皆様にご満足いく品物をお届け致しておりますが、万一輸送中の事故等製品に不備な点がございましたら、御買い求めの販売店か最寄りの営業所へ御一報ください。

※ご使用になる前に

1. WB-Ⅱ形がお手もとに着きましたら、輸送中の事故等がなかったか、外観を良くお調べください。
2. 電源電圧はAC100Vで御使用ください。

※スイッチについて

1. スナップスイッチを使用しております。
「ON」方向に押すとスイッチが入り羽根車が回ります。
「OFF」方向に押すとスイッチが切れ羽根車が止まります。



※スピードコントロールについて

1. スピードコントロールツマミの位置により、約 $2,000\text{min}^{-1}$ ～ $7,000\text{min}^{-1}$ まで無段階に可変できます。必要な風量、風圧を用途により自由に調整してお使いください。
2. スピードコントロールツマミの凸部をLOW側に回転させると最低速度になり、HIGH側に回転させると最高速度になります。



※作動される前に

1. WB-Ⅱ形の吸入側に異物をおかないください。
羽根車は精巧なバランスを取っていますので、異物が入りますと、羽根車の変形、バランス不良、破損の原因となります。
2. 樹脂を使用していますので、紫外線の発生場所、シンナ等の揮発性溶剤のふん囲気、及び油の付着しやすい場所等での使用をさけてください。

※保管について

1. WB-Ⅱ形の保管は、ほこりの少ない乾燥した紫外線の当たらない場所に専用ダンボール箱に入れて行なってください。
2. WB-Ⅱ形に、じんあい等が付着したときは柔らかい布でふいてください。

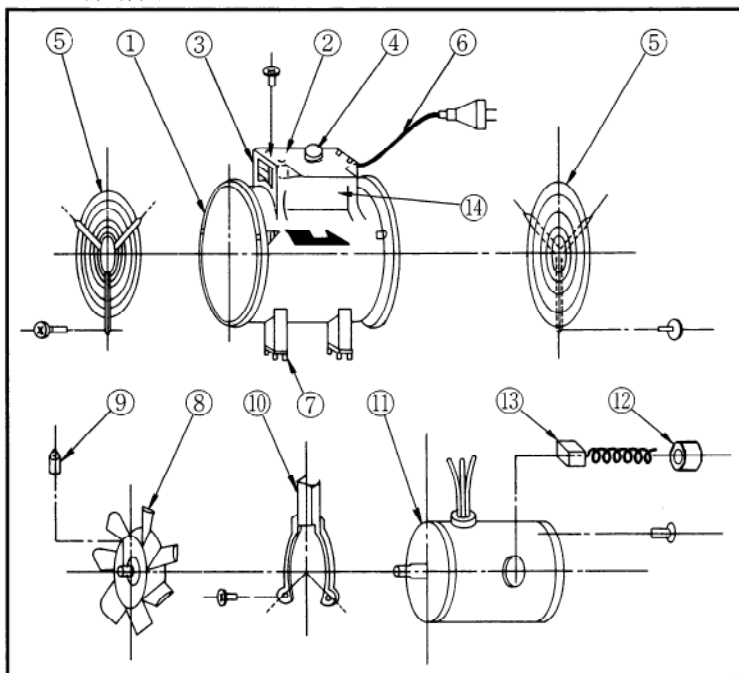
※樹脂を使用していますので、ガソリン、シンナ、石油等の油類を付着させた布地ではふかないください。

3. WB-Ⅱ形は専用ユニバーサルモータ（カーボンブラシを使用しているモータ）を使用していますので、下記の点を注意してください。
 - a) 長時間使用しますとカーボンブラシが摩耗しますから、時々点検してください。
 - b) カーボンブラシが4～5mmに摩耗したら交換してください。
 - c) ブラシホルダ部に摩耗したカーボンブラシの粉が付着した時はホルダ内を清掃してください。

4. カーボンブラシの交換方法

- a) 予備ブラシ2個及びブラシホルダキャップ⑫用の抜き工具はビニール袋の内に取扱説明書と同封しています。
- b) 小ネジ3本を外し、反羽根車側の保護金網⑤を離脱してください。
- c) モータ⑪の両側に取付けているブラシホルダキャップ⑫を抜き工具で取外すと、カーボンブラシ⑬が離脱できます。
- d) 組立は、分解の逆に行ってください。

※分解図



符号	品名	数量
1	ケーシング	1
2	フタ	1
3	スイッチ	1
4	コントロールツマミ 及び連結棒	各1
5	保護金網	2
6	電源コード	1
7	脚ゴム	4
8	羽根車	1
9	止ねじ	1
10	モータサポータ	1
11	モータ	1
12	ブラシホルダキャップ	2
13	カーボンブラシ	2
14	プリント基板	1



ONISHI ELECTRIC INDUSTRY CO.,LTD.

大西電機工業株式会社

〒731-0211 広島市安佐北区三入2丁目24番58号 TEL (082) 554-9011
ホームページ <http://www.onishi-e.co.jp>